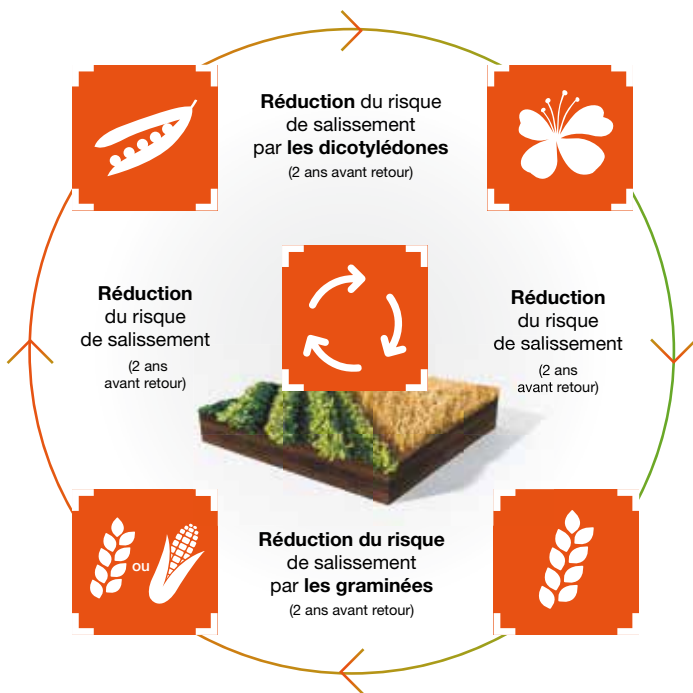


CAPITAL PROPRIÉTÉ PARCELLES

Juin-Juillet Rotation, assolement pour une maîtrise durable des adventices

Conseiller d'introduire des cultures de printemps...

La rotation des cultures, et plus particulièrement l'introduction de cultures de printemps, évite la montée en puissance de plusieurs générations d'adventices et amorce même leur déclin. L'introduction d'une culture de printemps est un bon compromis pour lutter contre les adventices qui lèvent à l'automne.

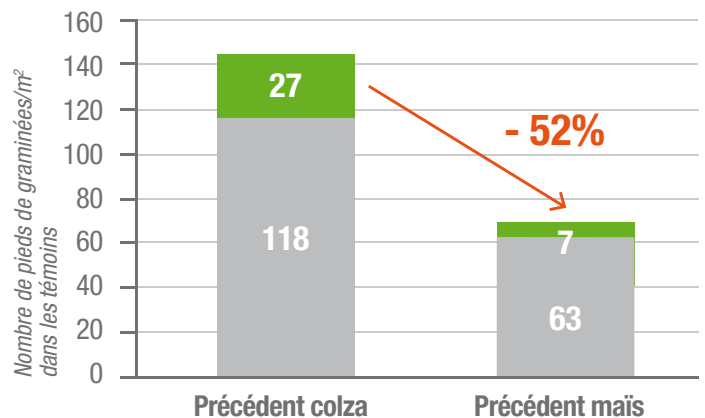


... pour diminuer le stock semencier.

La culture de blé faisant suite à l'introduction du maïs se trouve «nettoyée» par comparaison à un précédent colza et ce jusqu'à 52% de graminées en moins.

Les rotations longues (+ de 3 ans) alternant cultures de printemps et d'hiver sont les meilleurs compromis.

JUSQU'À -52% DE GRAMINÉES
en moins dans le blé suivant un maïs



Source : Essais Bayer 2008-2013

■ Pieds de ray-grass ■ Pieds de vulpins

Quelles cultures pour lutter contre quelle adventice ?

	Vulpin	Ray-grass	Brome	Gaillet	Folle avoine	Géranium	PSD*	Chénopode
Colza	Augmentation	Augmentation	Augmentation	Augmentation	Augmentation	Augmentation	Diminution	Diminution
Orge d'hiver	Augmentation	Augmentation	Augmentation	Augmentation	Augmentation	Augmentation	Diminution	Diminution
Blé tendre	Augmentation	Augmentation	Augmentation	Augmentation	Augmentation	Augmentation	Diminution	Diminution
Pois de printemps	Diminution	Diminution	Diminution	Diminution	Diminution	Diminution	Augmentation	Augmentation
Maïs grain	Diminution	Diminution	Diminution	Diminution	Diminution	Diminution	Augmentation	Augmentation
Tournesol	Diminution	Diminution	Diminution	Diminution	Diminution	Diminution	Augmentation	Augmentation

■ Diminution de l'adventice ■ Incidence neutre ■ Augmentation de l'adventice

* Panic, Setaire, Digitaire - Sources Bayer

Ray-grass

NOMBRE MOYEN DE GRAINES PAR PIED

1 200

NUISIBILITÉ

Très nuisible | Peu nuisible

Vulpin

NOMBRE MOYEN DE GRAINES PAR PIED

3 000

NUISIBILITÉ

Très nuisible | Peu nuisible

Alterner les modes d'action herbicides avec la rotation...

Les rotations de type colza/blé/orge ou colza/blé/blé/orge, d'une durée de 3 ou 4 ans, sont favorables au développement des graminées type vulpin, ray-grass, bromes. Ces systèmes de cultures favorisent l'utilisation des mêmes modes d'action herbicides HRAC B (ALS) et HRAC A (ACCCase) et, de ce fait, présentent des risques de développement de résistance, renforcés dans les systèmes sans labour.

Modes d'action disponibles sur blé et colza contre les graminées

MODES D'ACTION HRAC	A	B	F1	K1	K3	N	O
BLÉ	■	■	■		■	■	
COLZA	■			■	■		■

... pour lutter contre les résistances.

Afin de lutter contre le ray-grass sur blé, l'association à d'autres modes d'action alternatifs (K3, F1...) permet de doper son efficacité. Ces modes d'action sont également disponibles sur d'autres cultures (maïs, betterave, etc.), ce qui renforce encore davantage l'intérêt de les introduire dans la rotation afin de pratiquer un désherbage efficace, responsable et durable.



Les applications Gram'ID et Dicot'ID peuvent aider à l'identification d'une adventice. Elles sont accessibles gratuitement sur Android et iPhone.



WEEDSCOUT

UN OUTIL DIGITAL FARMING

NOUVEAU !
Nos équipes travaillent à la mise en place d'un outil de reconnaissance automatique des plantules les plus préjudiciables pour vos cultures.

Vous pouvez participer à rendre cette appli imbattable en photographiant des adventices.

- > Téléchargez l'appli
- > Photographiez et légendez



Digital Farming Solutions



Disponible sur
App Store



Disponible sur
Google play

EN PRATIQUE

Une rotation type pour une exploitation céréalière

- **Année 1** : culture d'automne de type colza, qui est une tête d'assolement nettoyante.
- **Année 2** : céréale d'hiver type orge d'hiver, qui est une culture étouffante.
- **Année 3** : culture semée au printemps type maïs, tournesol, soja, betterave sucrière, pomme de terre.
- **Année 4** : céréale d'hiver.
- **Année 5** : culture semée en sortie d'hiver : protéagineux, betterave, orge.

À RETENIR

- L'introduction d'une nouvelle **culture de printemps** dans la rotation permet aussi de repenser le désherbage en introduisant des familles chimiques avec des modes d'action différents.
- Cependant, d'autres **cultures d'hiver** sont également intéressantes à utiliser dans une rotation, à l'image du colza. En effet, pour reprendre l'image du désherbage du ray-grass, cultiver du colza permet d'avoir encore d'autres familles chimiques à disposition (K1, O, etc).



Science For A Better Life

Bayer S.A.S.

Division Crop Science / Crop Protection
16, rue Jean-Marie Leclair
CS 90106
69266 Lyon Cedex 09
France
www.bayer-agri.fr

Bayer Service Infos

0 800 25 35 45 Service & appel gratuits